

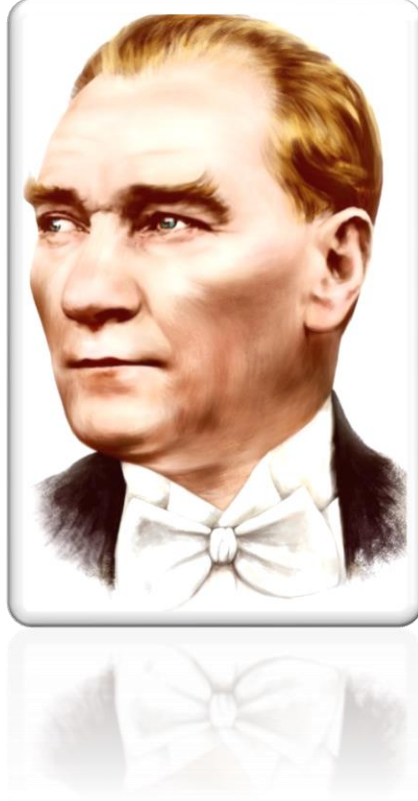


BATMAN İL MİLLİ EĞİTİM MÜDÜRLÜĞÜ

YAĞMUR ANAOKULU MÜDÜRLÜĞÜ

2024-2028 STRATEJİK PLANI





“Okul genç beyinlere; insanlığa hürmeti, millet ve memleket sevgisini, şerefi, bağımsızlığı öğretir. Bağımsızlık tehlikeye düştüğü zaman onu kurtarmak için takip edilecek en uygun, en güvenli yolu öğretir. Memleket ve milleti kurtarmaya çalışanların aynı zamanda mesleklerinde birer namuslu uzman ve birer bilgin olmaları lazımdır. Bunu sağlayan okuldur”

Mustafa Kemal ATATÜRK

A handwritten signature of Mustafa Kemal Atatürk in black ink. The signature is stylized and cursive, starting with a large 'M' and ending with a long, sweeping underline.

Okul/Kurum Bilgileri

İli: Batman		İlçesi: Merkez	
Adres:	Petrol Mah 133 sk no:19	Coğrafi Konum (link)	
Telefon Numarası:	04882149698	Faks Numarası:	-
e- Posta Adresi:	http://yagmuranaokulu.meb.k12.tr	Web - sayfası adresi:	http://yagmuranaokulu.meb.k12.tr
Kurum Kodu:	971782	Öğretim Şekli:	İkili Eğitim

SUNUŐ

Batman Merkez Yaęmur Anaokulunda yneticilik yapmaktan gurur duyduęumu ifade etmek isterim. Okulumuz gemiŐten bugne kadar baŐarı ve sosyo-kltrel grafięini giderek ykseltmiŐtir.

2024-2028 stratejik planı ile geliŐtirmemiz gereken ynlerimizi de geliŐtirerek Mill Eęitim Bakanlıęı mevzuatlarının emirleri erevesinde Batman'ın en gzde, en ok tercih edilen kurumu olmak en byk hedefimizdir.

Bu Stratejik Plan sayesinde: Kuruma yeni gelen mdr veya ęretmen kurumun stratejik planını bilirse daha verimli alıŐabilecektir. Kurumun hedeflerini, misyonunu, zayıf ve gl yanlarını bilerek okulu bu hedefe ulaŐtırmak iin enerjisini daha verimli kullanacaktır. Stratejik planlama sayesinde sadece ynetici ve ęretmenin deęil ęrencilerimiz ve velilerimizde ynetimde grŐ bildirebileceklerdir. Stratejik Planımızda belirtilen ama ve hedeflere ulaŐmamız okulumuzun geliŐmesine byk katkı saęlayacaęı inancındayız.

Planın hazırlanmasında emeęi geen Stratejik Planlama Ekibine tm kurum ve kuruluŐlara ęretmen, ęrenci ve velilerimize teŐekkr ederim.

Mehmet Ali YILMAZ
Okul Mdr

İÇİNDEKİLER

Önsöz	3
İçindekiler	4
Tablolar ve Şekiller	5
Kısaltmalar	6

Bölüm 1

1.1.Stratejik Plan Hazırlık Süreci

Bölüm 2

Durum Analizi

2.1.Okulun Tarihçesi

2.2.Faaliyet Alanları ile Ürün ve Hizmetlerin Belirlenmesi

2.3. Paydaş Analizi

2.4. Kuruluş İçi Analiz

2.4.1.İnsan Kaynakları

2.4.2.Kurum Kültürü Analizi

2.4.3.Teşkilat Yapısı

2.4.4.Fiziki Kaynak Analizi

2.4.5.Teknoloji ve Bilişim Altyapı Analizi

2.5.GZFT (SWOT) Analizi

2.6.Tespitler ve İhtiyaçlar

Bölüm 3

Geleceğe Yönelim

3.1. Misyon,

3.2. Vizyon

3.3.Temel Değerler

Bölüm 4

Amaç, Hedef ve Göstergeler

3.1. Stratejik Amaç 1

3.2. Stratejik Amaç 2

3.3.Stratejik Amaç 3

3.4. Stratejik Amaç 4

Bölüm 5

Maliyetlendirme

Bölüm 6

İzleme ve Değerlendirme

Tablolar ve Şekiller

- 1. Tablo 1: Stratejik Planlama Kurulu üyeleri*
- 2. Tablo 2: Stratejik Planlama Ekibi Üyeleri*
- 3. Tablo 3: Kültür Anaokulu Çalışanlarının Eğitim Düzeyi ve Cinsiyetine Göre Dağılım*
- 4. Şekil 1: Yağmur Anaokulu Teşkilat Şeması*

Kısaltmalar

MEB	Milli Eğitim Bakanlığı
MEM	Milli Eğitim Müdürlüğü
AR-GE	Araştırma ve Geliştirme
SP	Stratejik planlama
SA	Stratejik amaç
SH	Stratejik hedef
PH	Performans hedefi
PG	Performans göstergeleri
GZFT	Güçlü, zayıf, Fırsat, Tehdit
BTS	Bilgi Teknoloji Sınıfı
TEŞ	Temel Eğitim Şubesi
EBAP	Eğitimde Başarıyı Arttırma Projesi

BÖLÜM 1

1.1.Stratejik Plan Hazırlık Süreci

Stratejik plan hazırlık çalışmalarının başladığı, İl Milli Eğitim Müdürlüğü tarafından 2022/21 sayılı Genelge ile duyurulmuştur. Okulumuzun 2024–2028 Stratejik Planı, literatür taraması, durum analizi raporu, iç ve dış paydaşların görüşleri doğrultusunda hazırlanmıştır. Bu kapsamda kurul ve ekip oluşturulmuştur.

Okul Strateji Geliştirme Kurulu: Strateji geliştirme kurulu stratejik planlama çalışmalarını takip etmek ve ekiplerden bilgi alarak çalışmaları yönlendirmek üzere okul müdürü başkanlığında; bir okul müdür yardımcısı, iki öğretmen ve okul-aile birliği başkanı olmak üzere 5 kişiden oluşur. Okul/kurum personel sayısının beş veya daha az olması durumunda strateji geliştirme kurulu tüm okul personelinden oluşur.

YAĞMUR ANAOKULU STRATEJİ GELİŞTİRME KURULU			
No	Adı Soyadı	Görevi	
1	Mehmet Ali YILMAZ	Okul Müdürü	Komisyon Başkanı
2	Yusuf Ertan ELMA	Müdür Yardımcısı	Komisyon Üyesi
3	Nurcan DEMİRDAĞ	Öğretmen	Komisyon Üyesi
4	Süphan OĞURTAY	Öğretmen	Komisyon Üyesi
5	Yunus ŞİMŞEK	Okul Aile Birliği Başkanı	Komisyon Üyesi

Tablo 1: Stratejik Planlama Kurulu üyeleri

Okul Stratejik Planlama Ekibi: Okul müdürü tarafından görevlendirilen ve üst kurul üyesi olmayan müdür yardımcısı başkanlığında, okul/kurumun büyüklüğü ve şartları doğrultusunda öğretmenler ve gönüllü velilerden oluşur.

YAĞMUR ANAOKULU STRATEJİK PLANLAMA EKİBİ			
No	Adı Soyadı	Görevi	
1	Yusuf Ertan ELMA	Müdür Yardımcısı	Komisyon Başkanı
2	Berivan DERSE	Öğretmen	Komisyon Üyesi
3	Elif KELEŞ	Veli	Komisyon Üyesi

Tablo 2: Stratejik Planlama Ekibi Üyeleri

Stratejik planlama sürecinin belirli bir zaman dilimi içerisinde tamamlanması ve kaynakların etkin kullanımı amacıyla, ekibimiz tarafından Milli Eğitim Müdürlüğü Ar-Ge biriminin koordinasyonu doğrultusunda çalışmalar başlatılmıştır.

Stratejik planlama hazırlık süreci katılımçılık ilkesi çerçevesinde kararlar üst kurulla yapılan toplantılarla alınmıştır. Toplantılara üst kurulun yanında öğretmen ve personellerin katılımıyla gerçekleştirilmiştir.

BÖLÜM 2

DURUM ANALİZİ

Okulun Tarihiçesi

Okulumuz 2009-2010 eğitim öğretim yılında Milli Eğitim Danışma Kurulu Valilik onayı ile eğitim-öğretime açılmasına komisyonca karar verilmiştir. 2009-2010 eğitim öğretim yılında okulumuz 1 müdür 8 öğretmen ve 160 öğrenci kapasitesiyle eğitim öğretime başlamıştır. Okul binamız Bayındırlık ve İskan Bakanlığı'nın hazırladığı proje çerçevesinde Milli Eğitim Bakanlığı tarafından yaptırılmıştır.

4.1. Okulun Faaliyet Alanları ile Ürün ve Hizmetleri

Faaliyet Alanı	Ürün ve Hizmetler			
Rehberlik Hizmetleri	1	Veli		
	2	Öğrenci		
	3	Öğretmen		
Eğitim ve Öğretim Faaliyetleri	1	Eğitim-öğretim iş ve işlemleri	3	Özel Eğitim Hizmetleri
	2	Ders Dışı Faaliyet İş ve İşlemleri	4	Anma ve Kutlama Programlarının Yürütülmesi
	5	Öğrenci Rehberlik Hizmetleri	6	Projeler Koordinasyon
Bilimsel, Kültürel, Sanatsal ve Sportif Faaliyetler	1	Yarışmalar	7	Fiziksel Aktiviteler
	2	Sergiler	8	Tiyatro Gösterileri
	3	Kermes	9	Kodlama Etkinlikleri
	4	Kutlama ve Anma Programları		
	5	Kurumlar Arası İş Birliği		
	6	Sağlıklı Beslenme Uygulamaları		
Yönetim Faaliyetleri	1	Kayıt- Nakil İşlemleri	6	Denetim Faaliyetleri
	2	Hizmet içi Eğitim	7	Kurum Teknolojik Altyapı Hizmetleri
	3	Devam-Devamsızlıklar	8	Özlük Hakları
	4	Derece Terfi İşlemleri	9	Okul Aile Birliği İşlemleri
	5	Başarı Durumu		

4.2. Paydaş Analizi

Stratejik planlama ve kalite yönetiminin temel unsurlarından birisi katılımcılıktır. Stratejik planın sahiplenilmesi ve uygulamanın etkinliğini artırmak amacıyla il müdürlüğümüzün etkileşim içinde olduğu paydaşların görüşleri dikkate alınmıştır.

Paydaşlar, idarenin ürün ve hizmetleriyle ilgisi olan, idareden doğrudan veya dolaylı, olumlu ya da olumsuz yönde etkilenen veya idareyi etkileyen kişi, grup veya kurumlardır.

Kurumumuzun temel paydaşları öğrenci, veli ve öğretmen olmakla birlikte eğitimin dışsal etkisi nedeniyle okul çevresinde etkileşim içinde olunan geniş bir paydaş kitlesi bulunmaktadır. Paydaşlarımızın görüşleri anket, toplantı, dilek ve istek kutuları, elektronik ortamda iletilen önerilerde dâhil olmak üzere çeşitli yöntemlerle sürekli olarak alınmaktadır.

1- Paydaşların Tespiti

Paydaş Adı	İç Paydaş	Dış Paydaş
Batman Valiliği		√
İl Milli Eğitim Müdürlüğü İdare ve Personelleri		√
Öğretmenler	√	
Öğrenciler	√	
Veliler	√	
Okul Müdürlükleri	√	
RAM		√
Batman Belediyesi		√
Gençlik Hizmetleri ve Spor İl Müdürlüğü		√
Sağlık İl Müdürlüğü		√
Ail eve Sosyal Politikalar İl Müdürlüğü		√
Mahalle Muhtarlığı		√
Özel Eğitim ve Rehabilitasyon Merkezleri		√
Hayırseverler		√
Sivil Toplum Kuruluşları		√
Medya		√
Emniyet Müdürlüğü		√

2- Paydaşların Önceliklendirilmesi

Paydaşların önceliklendirilmesinde paydaşların etki ve önem derecesi dikkate alınarak tespit edilmiştir. Paydaşların önceliklendirilmesi, etki ve önemlerinin tespit edilmesinde Paydaş Etki/Önem Matrisi tablosundan yararlanılmıştır.

Paydaş Adı	İç Paydaş	Dış Paydaş	Önem Derecesi	Etki Derecesi	Önceliği
Batman Valiliği		√	5	5	5
İl Milli Eğitim Müdürlüğü İdare ve Personelleri		√	5	5	5
Öğretmenler	√		5	5	5
Öğrenciler	√		5	5	5
Veliler	√		5	5	5
Okul Müdürlükleri	√		5	5	5
RAM		√	3	5	5
Batman Belediyesi		√	4	4	4
Gençlik Hizmetleri ve Spor İl Müdürlüğü		√	3	3	3
Sağlık İl Müdürlüğü		√	3	3	3
Ail eve Sosyal Politikalar İl Müdürlüğü		√	3	3	3
Mahalle Muhtarlığı		√	4	4	4
Özel Eğitim ve Rehabilitasyon Merkezleri		√	3	3	3
Hayırseverler		√	4	4	4
Sivil Toplum Kuruluşları		√	3	3	3
Medya		√	2	2	2
Emniyet Müdürlüğü		√	4	4	4
Önem Derecesi: 1, 2, 3 gözet; 4,5 birlikte çalış					
Etki Derecesi: 1, 2, 3 İzle; 4, 5 bilgilendir					
Önceliği: 5=Tam; 4=Çok; 3=Orta; 2=Az; 1=Hiç					

3- Paydaş görüş ve önerilerinin alınması ve değerlendirilmesi

Yağmur Anaokulu olarak öğrenci, öğretmen ve personellere “ Durum Tespit Çalışması “ anketlerini göndererek ilgili paydaşlarımızın Durum Tespit Çalışmasında yer almaları istenmiştir. Böylece Yağmur Anaokulunun durum tespitinde bütün bağlı birimlerin ortak katılımı doğrultusunda paydaşlarımızın görüş ve beklentileri yapılan anketlerle tespit edilmiştir. Paydaş anketi okul çalışanlarına, velilere ve Öğretmenlere uygulanmıştır. Ankete 68 kişi katılmıştır.

3.1. Paydaşların Müdürlük Faaliyetlerinden Memnuniyet Düzeyi:

3.2. Öncelik Verilmesi Gerekli Görülen Faaliyet Alanları:

1. Okulda beslenme faaliyetinin etkinleştirilmesi.
2. Çalışanlara yönelik sosyal etkinliklerin artırılması
3. Bahçe temizliği ve düzenlenmesinin yapılması.
- 4.Okul Güvenliğinin artırılması (güvenlik görevlisi beklentisi).

5. Sınıfta bulunan bilgisayarların güncellenmesi, internet alt yapısının genişletilmesi, sınıftaki oyuncakların yenilenmesi

6. okul içi temizliğin daha titiz yapılması.

3.3. Memnun Olunan Faaliyet Alanları:

1. Okulumuzda alınan kararlar, çalışanların katılımıyla alınması
2. Öğrenciler arasında arkadaşlık ilişkilerinin üst düzeyde olması.
3. Okulun yerelde ve toplum üzerinde olumlu etki bırakacak çalışmalar yapması.
4. Okulda rehberlik hizmetinin aktif çalışması.
5. Verilen fikirlerin önemsenmesi.
6. Okulda yapılan sanatsal ve kültürel etkinlikler.
7. Öğretmen-öğrenci arasındaki olumlu etkileşim.

4.3. Kuruluş İçi Analiz

2.4.1 İnsan Kaynakları

Okullarda insan kaynaklarını, organizasyonel amaçlar doğrultusunda en verimli şekilde kullanmak; insan kaynağının iç ve dış gelişmelere uygun olarak etkin bir şekilde planlanmasını, geliştirilmesini ve değerlendirilmesini sağlamak kurumun verimliliği açısından büyük önem taşımaktadır.

Tablo 3: Yağmur Anaokulu Çalışanlarının Eğitim Düzeyi ve Cinsiyetine Göre Dağılım

	DOKTORA			YÜKSEK LİSANS			LİSANS			ÖNLİ SANS			LİSE VE ALTI		
	E	K	T	E	K	T	E	K	T	E	K	T	E	K	T
Okul Müdürü							1		1						
Müdür yardımcısı	1		1												
Okul Öncesi öğretmeni					1	1	1	8	9						
Rehber Öğretmen					1	1									
İdari Personel															
Yardımcı Personel													2		2
TOPLAM															

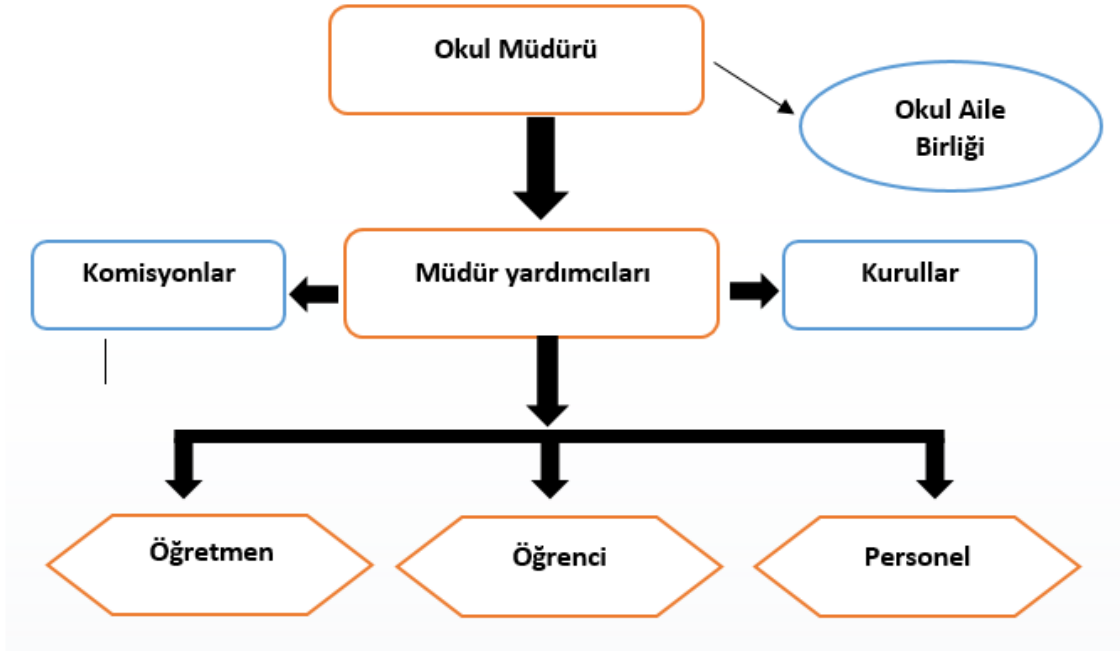
2.4.2 Kurum Kültürü Analizi

Kültür, toplumsal gelişme süreci içinde oluşturulan bütün maddî ve manevî değerler ile bunları yapmada sonraki nesillere iletmede kullanılan insanın doğal ve toplumsal çevresine egemenliğinin ölçüsünü gösteren araçların bütünüdür.

Kurum kültürü, kurumun kendine özgü inanç ve değerlerinin, kişiliğinin olmasıdır. Bir topluluğun sahip olduğu ve paylaştığı yaşam biçimidir. Kurumda paylaşılan temel değerlerin ve inançların bütünüdür, Kurumun Ruhudur. Tüm çalışanlar tarafından paylaşılan alışkanlıklar, tutum ve davranış kalıplarından oluşur. Bir kurum içinde oluşmuş, paylaşılan ortak inançlar, değerler ve alışlagelmiş davranış kalıplarıdır.

2.4.3 Teşkilat Yapısı

Şekil 1: Yağmur Anaokulu Teşkilat Şeması



2.4.4 Fiziki Kaynak Analizi

FİZİKİ KAYNAKLAR			
	Kullanım Alanı/Türü	Sayı	Kapasite Durumu Yeterli/Yetersiz
1	Derslikler	5	Yeterli
2	İdari Odalar	2	Yeterli
3	Rehberlik Servisi	1	Yetersiz
4	Mutfak	1	Yetersiz
5	Çok Amaçlı Salon	1	Yeterli
6	Destek Eğitim Odası	0	Yok

2.4.5 Teknoloji ve Bilişim Altyapı Analizi

Okul hizmetlerinin, yararlanıcılara daha hızlı ve etkili şekilde sunulması için güncel teknolojik araçlar etkin bir biçimde kullanılmaktadır. Bu kapsamda modüler bir yapıda kurgulanmış olan Millî Eğitim Bakanlığı Bilgi İşlem Sistemi (MEBBİS) ile kurumsal ve bireysel iş ve işlemlerin büyük bölümü yürütülmektedir. Aynı zamanda sistemde personel ve öğrencilerin bilgileri bulunmaktadır. e-Okul, Veli Bilgilendirme Sistemi gibi modüllere ulaşılarak çalışmalar yürütülmektedir. Müdürlüğümüz resmi yazışmaları elektronik ortamda Doküman Yönetim Sistemi (DYS) üzerinden yapılmaktadır.

2.5.GZFT (SWOT) Analizi

Okulumuzun temel istatistiklerinde verilen okul künyesi, çalışan bilgileri, bina bilgileri, teknolojik kaynak bilgileri ve gelir gider bilgileri ile paydaş anketleri sonucunda ortaya çıkan sorun ve gelişime açık alanlar iç ve dış faktör olarak değerlendirilerek GZFT tablosunda belirtilmiştir. Dolayısıyla olguyu belirten istatistikler ile algıyı ölçen anketlerden çıkan sonuçlar tek bir analizde birleştirilmiştir.

Kurumun güçlü ve zayıf yönleri donanım, malzeme, çalışan, iş yapma becerisi, kurumsal iletişim gibi çok çeşitli alanlarda kendisinden kaynaklı olan güçlülükleri ve zayıflıkları ifade etmektedir ve ayrımda temel olarak okul müdürü/müdürlüğü kapsamından bakılarak iç faktör ve dış faktör ayrımı yapılmıştır.

GÜÇLÜ YÖNLER

1	Okul büyük ve kullanışlı olması.
2	Rehberlik servisinin etkin hizmet vermesi.
3	Öğretmen kadrosunun tecrübeli olması.
4	Veli profilinin iş birliğine açık olması.
5	Sınıf mevcutlarımızın 20'nin altında olması
6	Okulun konumu.
7	İdari ve mali işlerin vaktinde gerçekleşmesi
8	Öğretmen, veli ve öğrenci etkileşiminin üst düzeyde olması.
9	Özel eğitime ihtiyaç duyan öğrencilere destek eğitimi verilmesi.
10	Kurumlar arası işbirliğinin aktif düzeyde tutulması.
11	Okulda sosyal, kültürel etkinliklerin üst düzeyde gerçekleştirilmesi.

ZAYIF YÖNLER

1	Çok çocuklu ailelerin okula devamsızlık konusunda gereken özeni göstermemesi
2	Okul binasının fiziki koşullarının kötü olması.
3	Yardımcı Hizmetli Personel sayısının yetersiz olması.
4	Okul Güvenlik personelinin olmayışı.
5	Okulun teknik araç ve gereç yönünden eski materyal kullanması.

FIRSATLAR

1	Yerel Yönetimin eğitim hizmetlerine yönelik duyarlılığı
2	Daha az ekonomik kaynakla daha kaliteli işler yapılabilmesi
3	Yakın sosyal çevrede ve şehir ölçeğinde eğitim kurumuna destek olma eğiliminin yüksek olması
4	Eğitim çalışanlarının teknolojik yapıyı eğitim için etkin ve verimli kullanımı
5	Eğitimde sürekli değişen politikalarının geliştirilmesi
6	Küçük bina yapısı daha az tüketim ve daha az karbon salınımı meydana getirmesi

TEHDİTLER

1	Velilerin , eğitimden daha çok bakım odaklı hizmet beklmeleri
2	Mevcut kaliteyi korumak ve daha iyiye gidebilmek için sürekli ekonomik kaynak ihtiyacı olması
3	Sosyal kesimler arasındaki ekonomik ve kültürel farklar
4	Gelişen teknolojiye uygun alt yapının(derslik, atölye, toplantı salonu) olmaması
5	Öğretmen mesleğinin toplum nezdinde itibarlaştırılmasına yönelik kamuoyu haberleri
6	Teknolojinin hızlı gelişmesiyle birlikte yeni üretilen cihaz ve makinelerin maliyeti

2.6.Tespitler ve İhtiyaçlar

Tespitler ve ihtiyaçlar analizi ile GZFT analizi sonucunda ortaya çıkan sonuçlara göre planın geleceğe yönelim bölümü ile ilişkilendirilmiş ve buradan hareketle hedef, gösterge ve eylemlerin belirlenmesi sağlanmıştır.

Gelişim ve sorun alanları ayırımında eğitim ve öğretim faaliyetlerine ilişkin üç temel tema olan Eğitime Erişim, Eğitimde Kalite ve kurumsal Kapasite kullanılmıştır. Eğitime erişim, öğrencinin eğitim faaliyetine erişmesi ve tamamlamasına ilişkin süreçleri; Eğitimde kalite, sosyal ve bilişsel gelişimi olmak üzere eğitim ve öğretim sürecinin hayata hazırlama evresini; Kurumsal kapasite ise kurumsal yapı, kurum kültürü, donanım, bina gibi eğitim ve öğretim sürecine destek mahiyetinde olan kapasiteyi belirtmektedir.

BÖLÜM 3

GELECEĞE YÖNELİM

3.1. Misyon, Vizyon ve Temel Değerler

MİSYON

Yağmur Anaokulunda, öğrenciler, bilgiyi ezbere dayalı olarak değil, araştırarak, sorgulayarak, yaparak ve yaşayarak edinirler. Çocuklar, öz disiplini ve benlik saygısı gelişmiş, toplumda birey olarak yer aldığı farkında olan, paylaşımcı, kendini ifade edebilen, sorumluluk sahibi, kendi haklarını korurken başkalarının haklarına saygı gösteren, gelenek ve göreneklerimize karşı duyarlı, doğayı koruyan ve Atatürk ilke ve devrimlerine bağlı bireyler olmak üzere eğitim alırlar. Türk Milli Eğitiminin ve Okul Öncesi Eğitimin amaçları doğrultusunda insan sevgisini esas alarak en üst düzeyde bilgi ve beceriye sahip olan, doğaya, insanlara, çevreye önem veren, değerlerine sahip çıkan, sorumluluk alabilen, kendine güvenen, mutlu, başarılı çocuklar yetiştirmek

VİZYON

*Çocuklara kendi etkinliklerini seçebildikleri ortamlar hazırlayarak, onların, plan oluşturma, izleme, uygulama, tamamlama ve yorum yaparak kendilerini ifade etme ve öz disiplin yeteneklerini geliştirmelerine olanak tanıyan,

*Çocukların bilgi edinmede oyun, gözlem ve duygularını kullanarak hem kendilerini ve birbirlerini tanımaya hem de dünyanın nasıl işlediğini anlamaya çalışmalarını teşvik eden,

*Çocuğun öğrenmede etkin, seçici ve karar verici, öğretmenin ise rehber olduğu, teşvik edici, öğrenmeyi kolaylaştırıcı bir görev üstlenmesini sağlayan,

*Çocuğun öğrenme ve bilgi edinmede zihinsel kapasitesini kullanabilmesi için çevre ile etkileşimini sağlayan,

*Tüm velilerin eğitsel etkinliklere katılımını sağlayarak, çocuğun ev yaşantısı ile okul yaşantısını birleştirmesine ve okul öğretmen çocuk-aile ikilisinin birlikte öğrenmesine katkıda bulunan,

*Toplumun özelliklerine uygun ancak evrensel özellikleri de göz ardı etmeyen,

*Personelinin yüksek motivasyonla çalıştığı ve bu motivasyonun getirdiği olumlu özellikleri çocuklara yansıttığı,

*Çalışanlarının ve velilerinin okulda olmaktan mutluluk duyduğu,

*Çocuklara, onların daha sonraki eğitimlerine temel oluşturacak kaliteli eğitim veren,

*Tüm okulöncesi alanında çalışanlarla karşılıklı etkileşim içinde, şeffaf, geri bildirimlere dayalı istekler doğrultusunda gelişmeye açık,

*Okul Personelinin, velilerinin ve öğrencilerinin okulun parçası bir olmaktan mutluluk duyduğu yanı sıra araştırmacı kimliğini yeni projelerle destekleyen, bilime katkıda bulunan ve sürekli gelişim gösteren, bir okul oldur.

Eğitimin önündeki engelleri kaldırarak eğitim öğretim hizmetlerini çağdaş ölçütler doğrultusunda yürüten, sürekli gelişen, nitelikli, yenilikçiliğin öncüsü olan ve bu özellikleriyle tercih edilen örnek bir kurum olmak.

TEMEL DEĞERLER

- 1) Eşitlik
- 2) Liyakat
- 3) Tarafsızlık
- 4) Paylaşıcılık
- 5) Teknolojik adaptasyon
- 6) Öğrenci merkezli, etkili bir okul anlayışını benimseriz.
- 7) Eğitimde kalite anlayışını ön planda tutarız.
- 8) Öğrencilerimize çok yönlü, somut, yaratıcı, yapıcı, becerilerini kazandırmayı amaçlarız.

- 9) Görev dağılımı ve hizmet sunumunda adil oluruz ve çalışanın kurum katkısını tanıyıp takdir ederiz.
- 10) Eleştiri yaparız, eleştirilere açık ve hatalarımızı kabul ederiz.
- 11) Öğrencilerimizde, çevre koruma bilinci geliştiririz.
- 12) Aile okul işbirliğine önem vermek.
- 13) Başarının takım çalışmasıyla yakalanacağına inanmak.

BÖLÜM 4

Amaç, Hedef ve Göstergeler

EĞİTİM ÖĞRETİME ERİŞİM						
AMAÇ 1:	Öğrencilerin kaliteli eğitime erişimleri fırsat eşitliği temelinde artırılarak tüm gelişim alanlarını kapsayacak şekilde çok yönlü gelişimleri sağlanacaktır.					
HEDEF 1.1.	Erken çocukluk eğitiminin yaygınlığı artırılacaktır.					
PERFORMANS GÖSTERGESİ	Mevcut	HEDEF				
	2023	2024	2025	2026	2027	2028
PG 1.1.Tüm dersliklerin doluluk oranı	90	95	100	100	100	100
PG 1.2.Aday kayıttaki bir sonraki yıl ilkokula başlayacak olan çocuklardan okula kayıt olanların oranı (%)	20	50	80	90	100	100
PG 1.3. Ebeveynine aile eğitimi verilen okul öncesi çocuk sayısı	50	70	80	90	100	100
PG 1.4.Bir eğitim ve öğretim döneminde 20 gün ve üzeri devamsızlık yapan öğrenci sayısı	20	15	10	5	0	0
PG 1.5.Sürekli devamsız durumda olan (Sisteme kayıtlı olduğu halde okula devam etmeyen) öğrenci sayısı	5	0	0	0	0	0
PG 1.6.Okula yeni başlayan öğrencilerden oryantasyon eğitimine katılanların oranı	95	95	100	100	100	100
STRATEJİLER	S1 Kayıt döneminde bir sonraki yıl ilkokula başlayacak olan çocuklar başta olmak üzere, tüm çocukların aileleri ile iletişime geçilerek okul öncesi eğitime kayıtla ilgili gerekli bilgilendirme yapılacaktır. S2 Okul öncesi eğitimde ebeveyn bilgilendirme çalışmaları yapılacaktır. S3 Tüm derslikler tam kapasite kullanılacaktır. S4 İhtiyaç dâhilinde (aday kayıttaki fazla çocuk olması durumunda) ikili eğitim uygulaması yapılacaktır. S5 Aileye düşen maliyeti azaltmaya yönelik iş birliği, protokol veya projeler geliştirilecektir. S6 Öğrencilerin devamsızlık nedenleri tespit edilerek devamsızlığa neden olan					

	etmenler giderilecektir. S7 Okula Yeni Başlayan Öğrencilere Oryantasyon Eğitimi Verilecektir.
HEDEFİN SORUMLUSU	Okul İdaresi Ve Paydaşlar

EĞİTİM ÖĞRETİMDE KALİTE						
AMAÇ 2	Öğrencilerin kaliteli eğitime erişimleri fırsat eşitliği temelinde artırılarak bilişsel, duyuşsal ve fiziksel olarak çok yönlü gelişimleri sağlanacaktır.					
HEDEF 1	Erken çocukluk eğitiminin niteliği artırılacaktır.					
PERFORMANS GÖSTERGESİ	Mevcut	HEDEF				
	2023	2024	2025	2026	2027	2028
PG 1.1 Portfolyo hazırlanan çocuk oranı	90	90	95	95	100	100
PG 1.2 Eğitim öğretim yılı süresince açık hava etkinliği yapılan eğitim günü oranı %	90	90	95	100	100	100
PG 1.3 Eğitsel değerlendirme ve tanılama hakkında bilgilendirme yapılan veli sayısı	10	20	20	30	30	30
PG 1.4 Eğitsel değerlendirme ve tanılama hakkında bilgilendirme yapılan öğretmen oranı (%)	100	100	100	100	100	100
STRATEJİLER	S1 Bakanlıkça hazırlanan e-Portfolyo sistemine her çocuk için veri girişi gerçekleştirilecektir. S2 Okul öncesi eğitim sürecinde, her gün açık hava etkinliğine yer verilecektir. S3 Okul bahçeleri geleneksel oyunlara uygun şekilde düzenlenecektir. S4 Okul öncesi eğitimde okul-aile iş birliği geliştirilecektir. S5 Eğitsel değerlendirme ve tanılama sürecine yönelik olarak velilere yönelik bilgilendirme çalışmaları yapılması sağlanacaktır. S6 Portfolyo sistemine her öğrencinin veri girişi yapılacaktır.					
HEDEFİN SORUMLUSU	Okul İdaresi ve paydaşlar					

KURUMSAL KAPASİTE

AMAÇ 3 Okul Öncesi Eğitim Kurumlarının, eğitimin temel ilkeleri doğrultusunda niteliğini arttırmak amacıyla kurumsal kapasite geliştirilecektir.

HEDEF 1 Eğitim ve öğretimin sağlıklı ve güvenli bir ortamda gerçekleştirilmesi için okul sağlığı ve güvenliği geliştirilecektir.

PERFORMANS GÖSTERGESİ	Mevcut	HEDEF				
	2023	2024	2025	2026	2027	2028
PG 1.1 Teknoloji bağımlılığıyla mücadele ile ilgili konularda eğitim alan öğretmen sayısı	10	10	10	10	10	10
PG 1.2 Teknoloji bağımlılığıyla mücadele ile ilgili konularda eğitim alan çocuk sayısı	180	180	190	200	210	210
PG 1.3 Akran zorbalığı ve siber zorbalıkla ilgili konularda eğitim alan öğretmen sayısı	10	10	10	10	10	10
PG 1.4 Akran zorbalığı ve siber zorbalıkla ilgili konularda eğitim alan veli sayısı	120	150	180	200	210	210
PG 1.5 Hijyen, gıda güvenliği, bulaşıcı hastalıklar ile ilgili konularda eğitim alan öğretmen sayısı	10	10	10	10	10	10
PG 1.6 Hijyen, gıda güvenliği, bulaşıcı hastalıklar ile ilgili konularda eğitim alan destek eğitim personeli sayısı	2	2	2	2	2	2
PG 1.7 Sivil savunma eğitimlerine katılan öğretmen sayısı	10	10	10	10	10	10
PG 1.8 Afet ve acil durum tatbikat sayısı	3	5	7	10	10	10

STRATEJİLER

S1 Eğitim ortamları iş sağlığı ve güvenliği yönergesine uygun hâle getirilecektir.

S2 Öğrenci, öğretmen ve velilerde farkındalık oluşturmak için bağımlılıkla mücadele, akran zorbalığı, siber zorbalık, sağlıklı beslenme ve obezite, hijyen, bulaşıcı hastalıklar ve gıda güvenliği gibi konularda alan uzmanları ile iş birliğinde eğitimler düzenlenecektir.

S3 Doğa, insan ve teknoloji kaynaklı (deprem, sel, heyelan, yangın, çığ ve salgın hastalıklar vd.) afetlere karşı gerekli tedbirlerin alınması için çalışmalar yapılacaktır.

S4 Doğa, insan ve teknoloji kaynaklı (deprem, sel, heyelan, yangın, çığ ve salgın hastalıklar vd.) konularında alan uzmanları ile iş birliğinde öğretmen, öğrenci ve velilere farkındalık eğitimleri verilecektir.

S5 Okulun afet ve acil durum eylem planının güncel tutulması sağlanacaktır.

S6 Afet ve acil durum tatbikatları düzenlenecektir.

S7 Teknoloji bağımlılığıyla mücadele ile ilgili konularda öğretmen ve çocuklara eğitim verilecektir.

S8 Akran zorbalığı ve siber zorbalıkla ilgili konularda öğretmen ve velilere eğitimler düzenlenecektir.

HEDEFİN SORUMLUSU Okul İdaresi ve paydaşlar

KURUMSAL KAPASİTE

AMAÇ 4 Eğitim ve öğretimin niteliğinin geliştirilmesi sağlanacaktır.

HEDEF 1 Kurum personelinin mesleki gelişimlerinin artırılması sağlanacaktır.

PERFORMANS GÖSTERGESİ	Mevcut	HEDEF				
	2023	2024	2025	2026	2027	2028
PG 1.1 Hizmet içi eğitim alan yönetici, öğretmen ve personel sayısı	15	15	15	15	15	15
PG 1.2 Ulusal uluslararası projelere katılım sağlayan öğretmen sayısı	2	2	5	5	7	10
PG 1.3 Yüksek lisans eğitimini tamamlayan öğretmen sayısı	1	5	8	10	10	10
PG 1.4 Yüksek lisans eğitimini tamamlayan yönetici sayısı	1	2	2	2	2	2

STRATEJİLER

S1 Okul Öncesi Eğitim Kurumları yöneticilerinin ve öğretmenlerin mesleki gelişim ihtiyaçları tespit edilerek bu ihtiyaçları gidermeye yönelik bir mesleki gelişim planı hazırlanacaktır.

S2 Bakanlık, diğer kurum ve kuruluşlarla yapılan iş birlikleri kapsamında yardımcı personelin görev alanı ile ilgili iş başı eğitim almaları sağlanacaktır.

S3 Okul Öncesi Eğitim Kurumları öğretmenlerinin alanlarında mesleki gelişimlerini ve öğretmenlik yeterliklerini geliştirmek için mahalli ve merkezi düzeyde eğitim almaları sağlanacaktır.

S4 Okul Öncesi Eğitim Kurumları yöneticilerinin ve öğretmenlerin dijital platformlar aracılığıyla verilen eğitimlere katılmaları teşvik edilecektir.

S5 Okul Öncesi Eğitim Kurumları personelinin motivasyon, iş doyum ve kurumsal bağlılık düzeylerini artıracak çalışmalar yapılacaktır.

HEDEFİN SORUMLUSU Okul İdaresi ve paydaşlar

BÖLÜM 5

Mali Kaynaklar

Kurumun mali kaynakları, bütçe büyüklüğü, döner sermaye, okul-aile birliği gelirleri, kantin vb. gelirler ve harcama kalemleri ortaya konulur. Bütçe işlemlerinin kim tarafından yürütüldüğü belirtilir. Enflasyon oranı da dikkate alınarak plan dönemi boyunca gerçekleşecek kaynak artışı tahmini olarak belirlenir.

Kaynaklar	2024	2025	2026	2027	2028
Genel Bütçe	125.000,00 TL	150.000,00 TL	200.000,00 TL	250.000,00 TL	300.000,00 TL
Okul Aile Birliği	x	x	x	x	x
Diğer	30.000 TL	45.000 TL	60.000 TL	70.000 TL	100.000 TL
TOPLAM	155.000 TL	195.000 TL	260.000 TL	320.000 TL	400.000 TL

Okul/kurum bütçesinde giderler aşağıdaki başlıklar altında toplanabilir.
Harcama türler okul/kurumların özelliklerine göre çeşitlilik gösterebilir.

YILLAR	2021		2022		2023	
HARCAMA KALEMLERİ	GELİR	GİDER	GELİR	GİDER	GELİR	GİDER
Temizlik	10.030,00 TL	10.030,00 TL	1.220,00 TL	1.220,00 TL	-	-
BüroMalzemeleri	2100,00 TL	2100,00 TL	2.000,00 TL	2.000,00 TL	923,20 TL	923,20 TL
Kırtasiye	4059,35 TL	4059,35 TL	2.606,40 TL	2.606,40 TL	86.205,65 TL	86.205,65 TL
Bakım-Onarım	2.000,00 TL	2.000,00 TL	20.619,80 TL	20.619,80 TL	34.485,77 TL	34.485,77 TL
Devreden	13.215,31	-	34.777,8 TL	-	22.963,59	-
GENEL	31.404,660 TL	18.189,3500 TL	58.224,00 TL	26.446,2 TL	144,578,21	121,614,62 TL

Harcama Kalemi	Çeşitleri
Personel	Sözleşmeli olarak çalışan personelin (sekreter temizlik, güvenlik) ücret, vergi, sigorta vb. giderleri
Onarım	Okul/kurum binası ve tesisatlarıyla ilgili her türlü küçük onarım; makine, bilgisayar, yazıcı vb. bakım giderleri
Sosyal-sportif faaliyetler	Etkinlikler ile ilgili giderler
Temizlik	Temizlik malzemeleri alımı
İletişim	Telefon, faks, internet, posta, mesaj giderleri
Kırtasiye	Her türlü kırtasiye ve sarf malzemesi giderleri

BÖLÜM 6

İzleme ve Değerlendirme

- Okulumuz Stratejik Planı izleme ve değerlendirme çalışmalarında 5 yıllık Stratejik Planın izlenmesi ve 1 yıllık gelişim planının izlenmesi olarak ikili bir ayrıma gidilecektir.
- Stratejik planın izlenmesinde 6 aylık dönemlerde izleme yapılacak denetim birimleri, il ve ilçe millî eğitim müdürlüğü ve Bakanlık denetim ve kontrollerine hazır halde tutulacaktır.
- Yıllık planın uygulanmasında yürütme ekipleri ve eylem sorumlularıyla aylık ilerleme toplantıları yapılacaktır. Toplantıda bir önceki ayda yapılanlar ve bir sonraki ayda yapılacaklar görüşülüp karara bağlanacaktır.

İmza Sirküsü



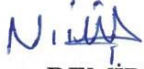
Süphan OĞURTAY

(Okul Öncesi Öğretmeni)



Melek GÜLTEKİN

(Okul Öncesi Öğretmeni)



Nurcan DEMİRDAĞ

(Okul Öncesi Öğretmeni)



Asena YILDIZ

(Okul Öncesi Öğretmeni)



Berivan DERSE

(Okul Öncesi Öğretmeni)



Büşra DEMİROK

(Okul Öncesi Öğretmeni)

Yeter TAYMUR

(Okul Öncesi Öğretmeni)



Gülsüm KARAER

(Okul Öncesi Öğretmeni)

Gülşen BOĞUŞ

(Okul Öncesi Öğretmeni)

Sinem ÖZTUNÇ

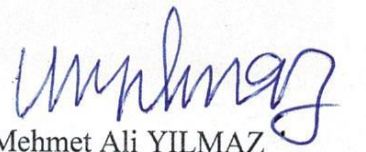
(Okul Öncesi Öğretmeni)

Hilal YEMEZ

(Rehber Öğretmen)

Yusuf Ertan ELMA

Müdür Yardımcısı



Mehmet Ali YILMAZ

Müdür